

Pratica a Ginevra

Una guida per i lavoratori del
sesso a Ginevra



Diritti e Doveri

COVID 19

Si raccomanda che tutte le persone che intendono esercitare il lavoro sessuale siano regolarmente informate delle nuove misure introdotte per combattere il covid19 e delle raccomandazioni e degli obblighi.

Infoline Coronavirus: +41 58 463 00 00, tutti i giorni dalle 6.00 alle 23.00.

Linea informativa sul vaccino COVID-19: +41 800 88 66 44,

Infoline per i viaggiatori in Svizzera: +41 58 464 44 88 tutti i giorni dalle 6.00 alle 23.00.

** Centri di raccolta:

Fissare un appuntamento online per un test PCR o rapido:

www.ge.ch/covid-19-centres-depistage-geneve

Scarica il documento: Riflessi di prevenzione e protezione per il lavoro sessuale

[raccomandazioni covid 19](#)

Legge ginevrina sulla Prostituzione e regolamento di applicazione

A Ginevra, la legge ginevrina sulla prostituzione (LProst) e il suo regolamento (RProst) definiscono il quadro giuridico per la pratica del lavoro sessuale e la gestione di saloni erotici o agenzie di escort.

Per praticare a Ginevra, devi prima partecipare ad una sessione informativa.

Queste sessioni si svolgono tutti i giorni dal lunedì al venerdì, alle 11 del mattino. Sono gratuiti, senza registrazione, e sono organizzati nei locali di Aspasie, rue des Pâquis 11, al 5° piano, a Ginevra.

Destinate a chiunque venga a praticare il lavoro sessuale a Ginevra, queste sessioni hanno lo scopo di informare sui principali argomenti che sono al centro dell'attività: questioni di salute, diritti e doveri, sicurezza e prevenzione della violenza e delle aggressioni, i trucchi del mestiere, o indirizzi utili in caso di bisogno. Francese

Le sessioni sono condotte da un team che parla 7 lingue:

Francese

Inglese

Rumeno

Spagnolo

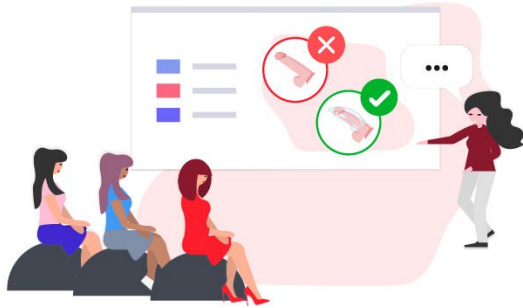
Ungherese

Tedesco

Portoghese

(I materiali in olandese, russo, greco e bulgaro sono disponibili se necessario)

Dopo la sessione informativa dovrai registrarti presso il dipartimento di polizia BTPI (Brigata contro il traffico e la prostituzione illegale) per poter lavorare.



[1] <https://www.aspasie.ch/lois-et-politique/la-lprost-geneve>



Il quadro giuridico svizzero

In Svizzera, l'esercizio della prostituzione è legale. Il lavoro sessuale è un'attività lucrativa tollerata, in base al principio della libertà economica.

Due persone maggiorenni e consenzienti possono dunque scambiare liberamente un servizio sessuale con una remunerazione (in beni o denaro), a condizione che la persona prostituita eserciti l'attività in questione in modo indipendente e senza pressioni o costrizioni da parte di terzi.

Ogni cantone è diverso, può avere dunque una normativa propria riguardo al lavoro sessuale. Informatevi per conoscere le condizioni legali per l'esercizio del lavoro sessuale in ogni cantone su: www.sexwork.ch.

In Svizzera esistono nella legge federale dei reati riguardanti la prostituzione.

Questo è l'elenco dei reati che possono essere perseguiti:

Induzione alla prostituzione (CP 195):

Viene punito con una pena privativa della libertà fino a dieci anni o con una pena pecuniaria chiunque:

1. sospinge alla prostituzione un minorenni o, per trarne un vantaggio patrimoniale, ne favorisce la prostituzione;
2. sospinge altri alla prostituzione approfittando di un rapporto di dipendenza o per trarne un vantaggio patrimoniale;
3. lede la libertà di azione di una persona dedicata alla prostituzione sorvegliandola in questa sua attività o imponendole il luogo, il tempo, l'estensione o altre circostanze inerenti all'esercizio della prostituzione;
4. mantiene una persona nella prostituzione.

Esercizio illecito della prostituzione (CP 199):

Chiunque infrange le prescrizioni cantonali sul luogo, il tempo e le modalità dell'esercizio della prostituzione, nonché contro molesti fenomeni concomitanti, è punito con la multa.

Tratta di esseri umani (Art. 182):

1. Chiunque, come offerente, intermediario o destinatario, fa commercio di un essere umano a scopo di sfruttamento sessuale, di sfruttamento del suo lavoro o di prelievo di un suo organo, è punito con una pena detentiva o con una pena pecuniaria. Il reclutamento di un essere umano per i medesimi scopi è parificato alla tratta.
2. Se la vittima è minorenne o se l'autore fa mestiere della tratta di esseri umani, la pena è una pena detentiva non inferiore a un anno.
3. In ogni caso è pronunciata anche una pena pecuniaria.
4. È punibile anche chi commette il reato all'estero.

Registrazione



Per registrarsi (cartage), è necessario presentarsi personalmente prima dell'inizio dell'attività presso la BTPI (Squadra contro la tratta e la prostituzione illecita). L'iscrizione è gratuita previo appuntamento ([fissare un appuntamento online](#)).

BTPI:

Boulevard Carl-Vogt 17-19

1205 Ginevra

Tel.: 022 427 71 40

gprost@police.ge.ch

Al momento della registrazione, si deve essere svizzeri o avere un permesso di lavoro.

È possibile in qualsiasi momento annunciare la cessazione temporanea o definitiva dell'attività. La comunicazione deve essere inviata per iscritto alla BTPI allegando una copia del documento d'identità^[1] e indicando la data di cessazione attività. In caso di cessazione definitiva dell'attività, è possibile richiedere l'eliminazione del dossier relativo alla la prostituzione alla BTPI^[2].

^[1] Il documento può essere scaricato qui :

<https://www.aspasie.ch/lois-et-politique/se-regulariser/travailleureuse-du-sexe>

^[2] Tutti i documenti destinati alla BTPI possono essere inviati a: gprost@police.ge.ch



Permesso di lavoro

Qualsiasi persona straniera che voglia esercitare il lavoro sessuale legalmente deve avere un permesso di lavoro (L, B, C o G), oppure, per i cittadini europei, un annuncio in linea (IMES).

I cittadini europei possono presentare una domanda di permesso per esercitare il lavoro sessuale. Per i cittadini extraeuropei non è possibile richiedere un permesso di soggiorno per esercitare il lavoro sessuale; è però possibile lavorare legalmente se la persona è già in possesso di un permesso (B o C).

IMES/annuncio 90 giorni:

I cittadini europei (UE 25/AELS) hanno la possibilità di lavorare in Svizzera senza prendersi domicilio per 90 giorni per anno civile (dal 01/01 al 31/12), notificandolo al [Dipartimento Federale di Giustizia e Polizia](#) mediante [registrazione in linea](#) prima di ogni inizio dell'attività:

https://www.sem.admin.ch/sem/it/home/themen/fza_schweiz-eu-efga/meldeverfahren.html

È necessario conservare sempre con sé una copia dell'annuncio in linea.

Permesso di soggiorno di breve durata (permesso L)

Una persona europea che desideri stabilirsi in Svizzera e lavorarvi per un periodo di tempo inferiore a 365 giorni può presentare una domanda di permesso L. Riceverete un permesso L per attività lavorativa dipendente se lavorate presso un salone o un permesso L per attività lavorativa autonoma se esercitate in casa o in strada.

Permesso di soggiorno di lunga durata (permesso B)

Una persona europea che desideri stabilirsi in Svizzera ed esercitarvi il lavoro sessuale per un periodo di tempo superiore a 365 giorni può presentare una domanda di permesso B. Riceverete un permesso B per attività lavorativa dipendente se lavorate presso un salone o un permesso B per attività lavorativa autonoma se esercitate in casa o in strada. Se lavorate presso un salone, per ottenere un permesso B dovrete dimostrare che avete intenzione di restare più di un anno, e che il gestore dello stabilimento è intenzionato a lasciarvi lavorare presso il suo salone per più di un anno.

Permesso di domicilio (permesso C)

Il permesso C, permesso di domicilio, viene in linea di principio rilasciato su richiesta della persona dopo 10 anni di soggiorno in Svizzera con un permesso B o L per i cittadini europei, o 5 anni per i cittadini di diversi paesi europei.

Permesso di lavoro per frontalieri (permesso G)

Le persone aventi cittadinanza europea che risiedano in un paese europeo e desiderino lavorare in Svizzera senza prendervi domicilio possono presentare una domanda di

permesso G.

A Ginevra, le domande di permesso devono essere indirizzate all'[Ufficio cantonale della popolazione](#) compilando:

- Il [modulo M](#) per l'ottenimento di un permesso di soggiorno per le persone che desiderino prendere domicilio nel cantone di Ginevra (permesso L/B)
- Il [modulo F](#) per l'ottenimento di un permesso per frontalieri per le persone che desiderino lavorare a Ginevra ritornando regolarmente nel loro paese e restandovi domiciliate (permesso G)

Tutti i documenti richiesti sul retro dei moduli devono essere allegati alla domanda.

Mobilità in Svizzera

- La titolare di un permesso L o B UE/AELS per lavoratrici dipendenti ha il diritto di lavorare in tutta la Svizzera e di cambiare lavoro (libertà geografica e professionale). Potete essere assunte in un salone di massaggi. Se desiderate lavorare in modo autonomo, dovete cambiare il vostro permesso per lavoratori dipendenti in un permesso B UE/AELS per lavoratori autonomi.
- La titolare di un permesso L o B UE/AELS per lavoratrici autonome può esercitare la sua attività in tutta la Svizzera. Dovete invece richiedere un permesso B UE/AELS (oppure L UE/AELS) per lavoratori dipendenti se volete lavorare in un salone di massaggi.
- La titolare di un permesso B o B UE/AELS ottenuto per raggruppamento familiare può esercitare una attività dipendente o autonoma, indipendentemente dalla sua nazionalità, senza ulteriori formalità (art. 46 LEtr e 27 OASA).
- In ogni caso, qualora si cambiasse cantone (con presa di residenza), dovete comunicarlo all'OCPM. Si tratta di una semplice comunicazione per le cittadine UE/AELS. Invece le cittadine di Stati terzi devono presentare una domanda di cambio di cantone ed aspettare la risposta prima di trasferirsi nel nuovo cantone (art. 37 LEtr).
- Per soggiorni temporanei in un altro cantone non sono necessarie autorizzazioni (art. 37 al. 4 LEtr).

Luoghi per l'esercizio della prostituzione a Ginevra

A Ginevra esistono diversi luoghi dove esercitare il lavoro sessuale : la strada (per esempio : il Boulevard Helvétique, il quartiere des Pâquis, etc.), i saloni di massaggi erotici, mediante una agenzia di escort, o in casa, tramite annunci su internet o sui giornali, etc.

L'esercizio della prostituzione sul demanio pubblico –la strada– è autorizzato in qualsiasi zona di Ginevra, ma può essere proibito in certi luoghi : vicino a scuole, luoghi di culto, cimiteri, ospedali, parchi, parchi giochi, fermate dei mezzi pubblici, bagni pubblici e luoghi accessibili al pubblico, luoghi riservati al parcheggio di veicoli, etc.

Nonostante sia autorizzato l'adescamento, praticare un atto sessuale sul demanio pubblico è proibito e punibile per legge (198 CPs).

Esiste a Ginevra una zona di divieto per l'esercizio della prostituzione situata a nord del Boulevard Helvétique, nel quartiere des Tranchées (cfr. mappa).

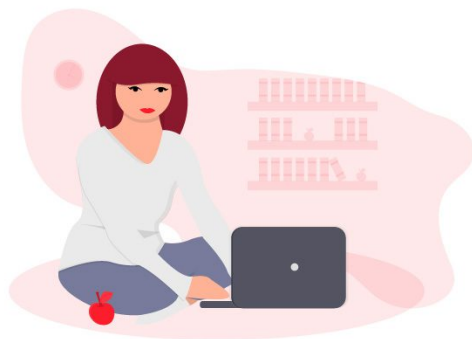
Controlli

I servizi di polizia possono, in qualsiasi momento, effettuare dei controlli. I controlli possono essere eseguiti negli appartamenti, nei saloni o in strada per tutte le persone che esercitano il lavoro sessuale in interno o in esterno e via internet o annunci.

Possono inoltre controllare tutti i locali dei saloni e l'identità delle persone presenti.

Ogni persona che eserciti il lavoro sessuale senza un permesso di lavoro valido e/o senza essere registrata presso la BTPI può venire multata.

Lavoratrici autonome/Condizioni di lavoro



Ogni persona che esercita il lavoro sessuale è indipendente: i luoghi, gli orari, la natura o la frequenza delle pratiche sessuali, così come i clienti, non possono in alcun modo essere imposti da parte di chiunque.

I responsabili dei saloni o delle agenzie di escort devono rilasciare una ricevuta dettagliata per qualsiasi somma ricevuta.

Allo stesso modo, in caso di affitto/subaffitto di un appartamento, è vivamente consigliato redigere un contratto e richiedere una ricevuta per l'affitto versato.

Procedure amministrative

Eccettuata la questione del permesso di soggiorno, per tutte le altre procedure

amministrative la responsabilità ricade sulle lavoratrici sessuali. È dunque vostro compito informarvi e fare le pratiche per sottoscrivere le varie assicurazioni e dichiarare il vostro reddito. Dovete avere un indirizzo valido per ricevere la posta ed avere una persona di fiducia che ne permetta la consegna in vostra assenza.

Assicurazione malattia :



Ogni persona residente in Svizzera (svizzera, permesso C, B, L) ha l'obbligo di assicurarsi presso un assicuratore LAMal non appena arrivi in Svizzera. Anche se la sottoscrizione viene realizzata al momento del ricevimento del permesso, i versamenti vanno effettuati a partire dal giorno di arrivo. A partire da questo momento, è importante mettere da parte il denaro necessario per effettuare i versamenti al momento opportuno (minimo 350 CHF/mese).

Le persone che beneficiano di un permesso di lavoro per frontalieri (G), residenti in un paese non confinante, devono anch'esse sottoscrivere un'assicurazione malattia svizzera.

Gli assicurati possono scegliere liberamente l'assicuratore sanitario, tuttavia deve essere un assicuratore sanitario ammesso ai sensi della legge federale sull'assicurazione sanitaria (LAMal).

Per l'assicurazione di base, gli assicuratori sanitari devono accettare gli assicurati indipendentemente dalla loro età e dalle loro condizioni di salute e ciò deve avvenire senza riserve o periodi di attesa. La richiesta di sottoscrizione deve essere effettuata direttamente dall'assicurato all'assicuratore sanitario scelto.

Soltanto l'assicurazione di base è obbligatoria, le assicurazioni complementari sono facoltative.

I premi di assicurazione sanitaria devono essere pagati ogni mese. Le spese mediche non sono interamente rimborsabili. È necessario pagare le spese fino a raggiungere l'importo della franchigia scelta (per esempio : 300 o 2500 CHF annuali).

AVS :



Ogni persona residente in Svizzera o che vi eserciti una attività lucrativa deve essere sottoscritto all'AVS a prescindere. Le persone che lavorano per un periodo di tempo relativamente corto, vale a dire meno di 3 mesi all'anno, ne sono esenti.

A Ginevra, le lavoratrici sessuali sono considerate indipendenti dall'AVS indipendentemente dal luogo in cui esercitano. Siete dunque responsabili a titolo individuale di associarvi

contattando l'AVS, che verificherà la vostra iscrizione alla BTPI per riconoscervi come lavoratrice autonoma.

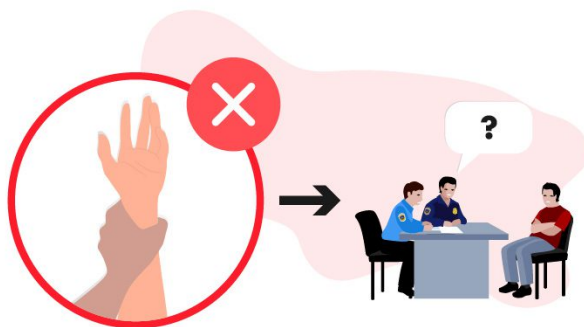
Le quote AVS dipendono dal vostro reddito. Per le persone autonome questo viene calcolato il primo anno, poi all'occorrenza corretto secondo il reddito dichiarato all'amministrazione fiscale.

Imposte:

Le persone residenti in Svizzera o chi vi esercitino un'attività lucrativa sono tenute al pagamento delle imposte. Le persone che esercitano la prostituzione sono considerate autonome. Avete l'obbligo di dichiarare la vostra attività autonoma all'amministrazione fiscale. Riceverete in seguito una dichiarazione fiscale annuale, da compilare tramite un modulo speciale.

Violenze, abuso, sfruttamento, tratta di esseri umani, stupro...

Se siete vittima di violenze, abuso, sfruttamento o tratta, avete dei diritti e potete farli valere.



Il lavoro sessuale è e deve sempre rimanere un'attività indipendente. Ciò significa che nessuno -sia che si tratti di una persona che conoscete, del gerente di uno stabilimento o di un'altra persona- può costringervi, con la forza o le minacce, a lavorare o a realizzare determinate pratiche sessuali. Avete completa libertà di movimento e potete scegliere i vostri orari di lavoro.

Qualsiasi tipo di costrizione esercitata su di voi può essere perseguita.

In Svizzera l'induzione alla prostituzione e la tratta di esseri umani sono reati. Le violenze (psicologiche, fisiche, sessuali, molestie, uso fraudolento di immagini, etc.), le pressioni e l'usura sono anch'esse dei reati che possono essere perseguiti e puniti.

Se credete di essere vittima di un abuso da parte del gerente di un salone o di una persona che conoscete, vi consigliamo di contattare Aspasia o un'altra associazione di vostra scelta per parlare con la massima riservatezza della vostra situazione, per informarvi sui vostri diritti e, se necessario, essere accompagnata nelle vostre procedure.

In caso di violenze fisiche, è importante consultare rapidamente un medico per ricevere le cure necessarie e redigere un certificato medico, il quale aumenterà le probabilità di far riconoscere in seguito le violenze subite. Il certificato medico non obbliga in nessun caso ad avviare un procedimento contro l'aggressore, ma fornisce degli elementi di prova, fatto che risulterà importante in caso di procedimento.

È vivamente consigliato ad ogni persona vittima di violenza fisica o psichica farsi accompagnare durante le procedure.

Il termine per la presentazione della denuncia è di 3 mesi dal giorno in cui l'avente diritto conosce l'autore dell'infrazione.

Cambiare attività professionale o trovare un'attività complementaria



Se sentite il bisogno di interrompere il lavoro sessuale per diverse ragioni o la necessità di avere un'attività complementaria per diversificare le vostre fonti di ingresso, oppure il desiderio di riflettere sulla vostra situazione generale e sulle eventuali alternative al lavoro sessuale a medio o lungo termine, potete rivolgervi al Consultorio di SOS Femmes.

Il cambio di attività è un processo che varia da un/a lavoratore/trice sessuale all'altro/a. In

base ai vostri desideri, alla vostra situazione familiare, al vostro livello di francese e di formazione, alle vostre necessità finanziarie, alla vostra situazione o ai vostri diritti in Svizzera, il Consultorio di SOS Femmes vi orienta, informa ed accompagna nella formulazione e realizzazione dei vostri progetti fornendovi informazioni e risposte adatte a ciascun caso.

Innanzitutto, spesso si tratta di stabilizzare la vostra situazione generale per migliorare le vostre condizioni di vita e favorire lo sviluppo propizio dei vostri progetti personali e professionali, per esempio mediante la ricerca di un luogo per vivere, il trattamento dei vostri problemi medici o amministrativi (assicurazione medica, imposte, debiti, AVS, permesso di soggiorno, etc.) oppure l'accesso ai vostri diritti sociali.

Non è inoltre sempre facile integrarsi nel mercato del lavoro a Ginevra, cercare un nuovo impiego, uno stage, frequentare dei corsi o un periodo di formazione.

Per fare ciò, il Consultorio di SOS Femmes può aiutarvi a confezionare il vostro curriculum vitae, scrivere una lettera di candidatura, effettuare un bilancio di competenze, valorizzare le vostre conoscenze, candidarvi e prepararvi per i colloqui di lavoro, scegliere un corso di formazione e cercare fonti di finanziamento, seguire corsi di lingue oppure realizzare uno stage per commesse presso il nostro negozio di abbigliamento di seconda mano Les Fringantes per fare esercizio con la lingua francese ed acquisire esperienza professionale in questo ambito.

Se avete bisogno di sostegno, il Consultorio di SOS Femmes può offrirvi un ascolto attento ed accogliente per aiutarvi ad avere fiducia in voi ed intravedere altre possibilità.

Dove rivolgersi ?

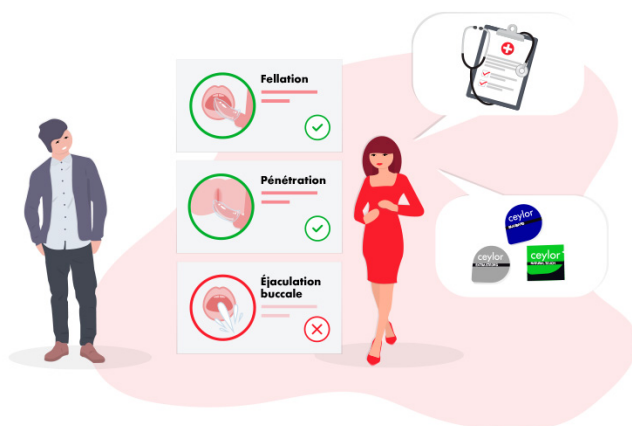
Il Consultorio – SOS Femmes
10, Rue de la Madeleine
1204 Ginevra

Il Consultorio di SOS Femmes riceve i/le lavoratori/trici sessuali tutti i giovedì pomeriggio dalle 14.00 alle 16.00 senza appuntamento.

È anche possibile prendere appuntamento per telefono allo 022 311 22 22 il lunedì, martedì, giovedì e venerdì dalle 10.30 alle 12.30 o via email : consultation@sosfemmes.ch

Le prestazioni sono gratuite e la riservatezza è garantita.

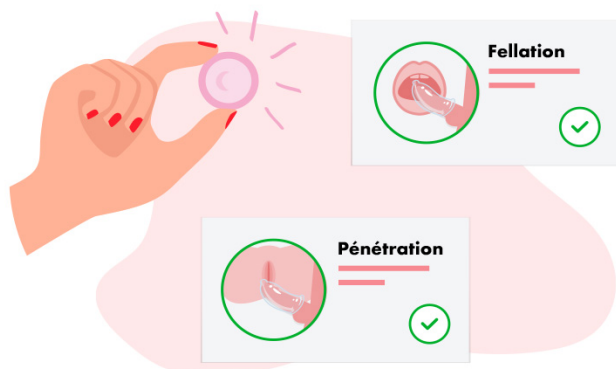
Salute



II FAIR SEX WORK

FairSexWork è un metodo il cui scopo è che le lavoratrici e i lavoratori sessuali siano le prime/i primi a poter favorire il rispetto di certe norme nel lavoro sessuale.

Lavorare secondo le raccomandazioni FxW significa: «Cerco dei clienti che apprezzano questo modo di lavorare. Esercito un lavoro sessuale che fa rima con igiene, salute, sicurezza e piacere.»



Per proteggersi al meglio dall'HIV/AIDS e dalle altre Malattie Trasmissibili Sessualmente:

- Penetrazione sempre con preservativo maschile o femminile
- Fellatio sempre protetta (con o senza eiaculazione)
- Niente sperma, niente sangue mestruale nella bocca = non ingerire né sperma né sangue
- Consultare un medico in caso di prurito, bruciore o perdite, sintomi influenzali dopo un rapporto sessuale non protetto

Comportamenti senza rischio di contagio HIV/AIDS:

- I baci, le carezze o i massaggi
- L'uso comune di stoviglie, spazzolino da denti
- La piscina, la sauna
- Le lacrime, il sudore, gli escrementi, l'urina

Le punture di zanzara

VIH/Sida

Syphilis

Hépatite B

Chlamydia

Gonorrhée

MTS/Sintomi/Trattamenti

Clamidia (*Chlamydia trachomatis*)

Trasmissione

- Penetrazione vaginale o anale non protetta e/o via sesso orale (fellatio)
- Dalla madre al neonato al momento della nascita.

Sintomi

- Spesso senza sintomi
- Talvolta: pizzicori o bruciori urinari, dolori al basso ventre o durante i rapporti sessuali; sanguinamenti;
- Nelle donne: perdite vaginali.
- Negli uomini: secrezioni all'estremità del pene.

Complicazioni

- Donne : infezione alle tube che può produrre sterilità o gravidanze extrauterine.
- Uomini : diminuzione della fertilità.

Prevenzione : Preservativo maschile / femminile

Tempo d'incubazione : Da 1 a 12 settimane

Screening :

- Striscio genitale/anale
- Analisi delle urine
- Screening dei partner

Trattamenti

- Trattamento con antibiotici per sé e per i partner

Blenorragia o Gonorrea

Trasmissione

- Penetrazione vaginale o anale non protetta e via sesso orale (fellatio); raramente trasmessa via cunnilingus.
- Dalla madre al neonato al momento della nascita.

Sintomi

- Spesso senza sintomi
- Perdite vaginali, anali o dal pene ; Cattivo odore ; talvolta purulente ;
- Dolori a livello della vagina o del glande ; dolori orinando ; dolori durante i rapporti sessuali ; pruriti e irritazione nella regione anale ; sanguinamenti occasionali fuori dal ciclo mestruale ; mal di gola, rossore e irritazione in bocca e gola;

Complicazioni

- Uomini : può estendersi alla prostata e all'epididimo
- Uomini e Donne : può produrre sterilità e, più raramente, causare complicazioni (infiammazione delle articolazioni, della pelle, del cuore o della congiuntiva).

Prevenzione : Preservativo maschile / femminile

Tempo d'incubazione : Da 2 a 10 giorni o più se in assenza di sintomi.

Screening :

- Striscio genitale/ anale/gola
- Analisi delle urine o del sangue
- Screening dei partner

Trattamenti

- Trattamento con antibiotici per sé e per i partner

Sifilide

Trasmissione

- Penetrazione vaginale o anale non protetta e via sesso orale (fellatio);
- Per contatto con una lesione cutanea (l'ulcera e le eruzioni di 2° stadio sono molto contagiose)
- Mediante il bacio, in caso di presenza di un'ulcera in bocca
- Mediante il sangue (condivisione di siringhe, di materiale per sniffare)
- Per trasmissione dalla madre al bambino

Sintomi

Tre stadi :

- Stadio 1 : fra 10 e 90 giorni :Possibile apparizione di un'ulcera (piccola piaga indolore) sulla pelle o sulle mucose (pene, glande, testicoli, clitoride, vagina, ano, seni, retto, labbra, bocca, gola). In seguito l'ulcera scompare senza trattamento dopo 3-6 settimane. Tuttavia, la persona continua ad essere portatrice della sifilide.
- Stadio 2 : talvolta i sintomi appaiono in modo spontaneo dopo l'ulcera, ma possono anche apparire diversi anni dopo il contatto : Eruzioni cutanee (petto, schiena e in modo caratteristico : palme delle mani e piante dei piedi, zona

genitale). Possibili dolori articolari e muscolari, febbre e/o caduta dei capelli a chiazze. Questi sintomi scompaiono senza trattamento ma l'infezione è ancora presente (sifilide latente).

- Stadio 3 : fino a circa 30 anni dopo il contatto : lesioni gravi degli organi vitali e del sistema nervoso (cuore, cervello, occhi e ossa)

Complicazioni

- Neurosifilide: Il batterio può invadere il sistema nervoso centrale e causare una meningite (asintomatica o cefalea), affezioni alla vista e all'udito. Questa complicazione è più frequente nelle persone con HIV.

Prevenzione : Preservativo maschile / femminile

Tempo d'incubazione : Le analisi del sangue diventano positive fra 15 e 20 giorni dopo la contaminazione, ma un tempo di accertamento di tre mesi è necessario, fra l'ultima situazione a rischio e l'analisi, per affermare che un'analisi negativa significa assenza di sifilide con il 100% di affidabilità.

Screening :

- Analisi del sangue classica : prelievo di sangue il cui risultato si ottiene in una settimana
- Analisi del sangue rapida : goccia di sangue presa dalla punta del dito il cui risultato si ottiene in 20 minuti

Trattamenti

Trattamento mediante iniezione di antibiotici per sé e per i partner

6 mesi dopo il trattamento, un'analisi del sangue è necessaria per confermare che il trattamento ha fatto effetto.

È molto importante sottoporsi agli esami di controllo.

HPV = Human Papilloma Virus Condylomes

Trasmissione

- Contatto sessuale (orale, anale, vaginale, pene)
- Contatto cutaneo con le lesioni durante le carezze sessuali (Trasmissione attraverso le dita)
- Per trasmissione dalla madre al bambino durante il parto

Sintomi

- Fra 1 e 8 settimane dopo il contagio: Piccole verruche indolori (e talvolta invisibili), chiamate condilomi, sugli organi genitali o sull'ano
- Cancro del collo dell'utero
- Cancro del pene (raro)

Complicazioni

- Fra 1 e 8 settimane dopo il contagio: Piccole verruche indolori (e talvolta invisibili), chiamate condilomi, sugli organi genitali o sull'ano
- Cancro del collo dell'utero
- Cancro del pene (raro)

Prevenzione :

- Preservativo maschile / femminile
- Vaccino (tetravalente : 6 -11-16-18) per le giovani donne

Screening

Visita medica e Pap test (screening ogni 2 anni), da ripetere dopo il trattamento poiché esiste il rischio di una recidiva.

Trattamenti

Verruche trattate con una crema e, se necessario, rimozione locale delle verruche o trattamento al laser.

Herpes

HSP = Herpes simplex Virus

HSV 2 = Genitale

HSV 1 = Labiale

Trasmissione

- Rapporto sessuale : per contatto diretto con le vescicole (piccoli brufoli) presenti a livello della vulva o della vagina, del pene o dell'ano o mediante le secrezioni provenienti dal collo dell'utero, dalla vagina, dall'uretra o dall'ano.
- In caso di herpes orale (herpes labiale) : Trasmissione possibile ma poco frequente dalla bocca alla vulva della vagina, al pene o all'ano.
- Per trasmissione dalla madre al bambino

Sintomi, Complicazioni

- Vescicole (bolle) contenenti liquido poi brufoli sugli organi genitali o sull'ano.
Dolore spesso importante.
- Dolori durante la minzione.
- Bambini: disturbi neurologici e altre affezioni gravi.

Prevenzione :

- Preservativo maschile / femminile
- Quadrato di lattice per cunnilingus e anilingus

Tempo d'incubazione:

Possano apparire da 2 a 20 giorni dopo il contagio.

Possano apparire diversi anni dopo essere stati infettati.

Screening

- Esame medico, striscio* o prelievo di sangue (in caso di assenza di sintomi)
- Taglio cesareo in caso di herpes genitale in fase acuta

Trattamenti

Creme o trattamenti antivirali appropriati che permettono di alleviare e frenare le recidive, ma

non di guarire. Si rimane portatori a vita.

La malattia evolve spesso a ondate (provocate dalla stanchezza, lo stress, l'esposizione al sole, la immunodepressione, etc.)

Epatite B

Trasmissione

- Per contatto sessuale e mediante i liquidi biologici (sangue, liquido pre-eiaculatorio, sperma e secrezioni vaginali)
- A causa di un tatuaggio o di un piercing in condizioni non sterili.
- Per lesioni della pelle se si entra in contatto con del sangue.
- Attraverso le mucose vaginali, orali e anali.

Sintomi, Complicazioni

- Senza sintomi a livello genitale
- Febbre, stanchezza, itterizia nel 10% dei casi.
- Malattie gravi del fegato : cirrosi e/o cancro

Prevenzione :

- Vaccino contro l'epatite B
- Preservativo maschile e femminile

Tempo d'incubazione: Da 1 a 6 mesi

Screening

- Analisi del sangue classica : prelievo di sangue il cui risultato si ottiene in una settimana

- Analisi del sangue rapida : goccia di sangue presa dalla punta del dito il cui risultato si ottiene in 20 minuti

Trattamenti

- La maggior parte delle persone infette si liberano del virus naturalmente prima di raggiungere lo stadio di malattia cronica.
- In caso di epatite cronica, esistono trattamenti adeguati per rendere inattivo il virus. La guarigione completa è rara.

Epatite C

Trasmissione

- Contatto con il sangue anche in piccole quantità. In particolare durante lo scambio di siringhe usate o di materiale di preparazione della dose.
- A causa di un tatuaggio o di un piercing in condizioni non sterili.
- Il rischio di trasmissione sessuale è basso.

Sintomi, Complicazioni

- Sposatezza, fatica, perdita dell'appetito, disturbi dell'apparato digerente e febbre. Nel 10-15% dei casi itterizia.
- L'infezione diventa cronica circa nell'80% dei casi. Fra il 10% e il 20% dei portatori cronici sviluppa una cirrosi e dall'1% al 5% dei casi sviluppa un cancro al fegato.

Prevenzione :

- Non esiste vaccino
- Preservativo maschile e femminile
- Uso di materiale proprio in caso di iniezione e materiale proprio per sniffare.
- Non condividere il materiale da toilette (spazzolino da denti, rasoio, tagliaunghie). Questa precauzione è importante poiché è dimostrato che il virus dell'epatite, al contrario del virus dell'HIV, è molto resistente all'aria, fino a diverse settimane.

Tempo d'incubazione: Da 2 settimane a 6 mesi

Screening

- Analisi del sangue classica : prelievo di sangue il cui risultato si ottiene in una settimana
- Analisi del sangue rapida : goccia di sangue presa dalla punta del dito il cui risultato si ottiene in 20 minuti

Trattamenti

- L'epatite C viene trattata con medicinali antivirali. In alcune persone i medicinali più recenti possono debellare il virus.

Virus dell'AIDS HIV

Trasmissione

- Trasmissione mediante lo sperma, le secrezioni vaginali, il liquido seminale (penetrazione vaginale e anale senza preservativo, fellatio senza preservativo)
- Trasmissione mediante il sangue (ferita aperta, condivisione di siringhe o materiale per sniffare, sangue mestruale)
- Le prime settimane successive all'infezione la carica virale è molto elevata, dunque il rischio di trasmissione è anche elevato. Più la carica virale è elevata più si è contaminanti. La carica virale è la misura della quantità di HIV presente nel sangue di una persona sieropositiva.
- Trasmissione dalla madre al bambino (gravidanza, parto, allattamento)

Sintomi, Complicazioni

- Possono apparire da 2 a 4 settimane dopo il contagio (talvolta non ve ne sono affatto), in seguito scompaiono, lasciando spazio a una infezione cronica (che dura quindi nel tempo, per la quale è necessario un trattamento molto lungo o della quale non ci si può liberare)
- Febbre ; Diarrea ; Eruzioni cutanee (placche con piccoli brufoli che compaiono sul

corpo) ; Stanchezza ; Apparizione di linfonodi o aumento delle loro dimensioni ;

Dolori muscolari

- I sintomi possono passare inosservati quando si è infetti.

Prevenzione :

- Non esiste vaccino
- Preservativo maschile e femminile

Tempo d'incubazione: La maggior parte dei test proposti permettono di individuare il virus con certezza 6 settimane dopo la situazione a rischio.

Screening

- Analisi del sangue classica : prelievo di sangue il cui risultato si ottiene in una settimana
- Analisi del sangue rapida : goccia di sangue presa dalla punta del dito il cui risultato si ottiene in 20 minuti (Aspettare 3 mesi dopo la situazione a rischio affinché siano completamente affidabili).
- Autotest : test da effettuare da soli (Aspettare 3 mesi dopo la situazione a rischio affinché siano completamente affidabili).
- Se uno di questi test è positivo deve essere immediatamente confermato da un test con prelievo di sangue.

Trattamenti

Non esistono trattamenti per guarire, ma esistono trattamenti a lungo termine che rallentano l'evoluzione della malattia: questi sono le triterapie.

L'effetto delle triterapie è impedire o ritardare l'apparizione dello stadio AIDS, bloccando la moltiplicazione del virus. Questi trattamenti producono dunque un aumento della speranza di vita delle persone sieropositive ma non la guarigione.

Micosi

Trasmissione

- Contatti sessuali (orale, vaginale, anale, pene), carezze sessuali
- La micosi vaginale non è tuttavia considerata una MTS.

Sintomi, Complicazioni

- Pruriti
- Perdite vaginali, bianche, spesse e cremose
- Bruciori
- Infiammazione del glande

Prevenzione :

- Preservativo maschile e femminile
- Esame medico e prelievo locale, striscio

Trattamenti

- Medicinali adeguati
- Crema da applicare sulle mucose oppure ovulo di crema da introdurre per via vaginale

Trichomonas

Trasmissione

- Per contatto sessuale. Il parassita può sopravvivere diverse ore sugli oggetti da toilette (per esempio asciugamani), la contaminazione può in certi casi essere accidentale.

Sintomi, Complicazioni

- Nelle donne (in particolare fra i 16 e i 35 anni), la vaginite è frequente : secrezioni abbondanti, giallastre e maleodoranti e pruriti, bruciori urinari, necessità di urinare

frequentemente, etc.

- Negli uomini : spesso senza sintomi o perdita di pus la mattina associata a una sensazione di prurito all'interno del pene.

Prevenzione : Preservativo maschile e femminile

Tempo d'incubazione : Da alcuni giorni fino a qualche settimana.

Screening : Striscio vaginale (Pap test) o analisi delle urine

Trattamenti

- Trattamento mediante ovuli.
- Sono controindicati nei primi 3 mesi di gravidanza.
- Il partner deve venire trattato allo stesso tempo

SCABBIA

Trasmissione

- Per contatti intimi : toccarsi, contatto con i vestiti o gli oggetti personali di una persona affetta.
- Estremamente contagiosa : i parassiti si trovano in letti, poltrone, guanciali, vestiti, etc. i quali possono essere responsabili di una facile trasmissione.

Sintomi, Complicazioni

- Pruriti molto forti, soprattutto la notte ; lesioni cutanee su : polsi, fra le dita, natiche, cosce, **organi genitali**, ombelico, capezzoli ; lesioni cutanee specifiche alle palme, ai polsi o fra le dita chiamate cunicoli scabbiosi ; noduli rossi che prudono nella zona genitale chiamati noduli scabbiosi

Prevenzione, Screening

- La diagnosi è spesso difficile da realizzare poiché non sono sistematicamente presenti le lesioni caratteristiche della scabbia che accompagnano i cunicoli, i pruriti

o le **vescicole**. Talvolta è necessario confermare la diagnosi effettuando un trattamento di verifica.

Trattamenti

- Esistono trattamenti locali e trattamenti a base di farmaci.

Piattole = Pidocchio del pube

Trasmissione

- Per contatti intimi : toccarsi, contatto con i vestiti o gli oggetti personali di una persona affetta.

Sintomi, Complicazioni

- Sul corpo, sulle zone con peli e sul cuoio capelluto : pruriti violenti, responsabili di lesioni cutanee ;

Prevenzione : Regole di igiene di base, controlli regolari

Tempo d'incubazione : da 8 a 10 giorni.

Screening : Non è indispensabile nessun esame complementare. La diagnosi si basa sul contesto nel quale sopraggiunge la malattia e sui segni osservati.

Trattamenti

- Trattamento mediante applicazione di lozioni, creme o shampo.
- Trattamento dei partner.
- Tutti i vestiti devono essere lavati a più di 55°.
- Si possono utilizzare aerosol sugli oggetti contaminati (divani, tappeti, materassi, articoli da toilette, etc.).

PPE (Profilassi Post Esposizione) o trattamento d'urgenza contro l'HIV

Si tratta di un trattamento d'urgenza contro l'HIV (terapia trivalente) che può essere prescritto da un medico se lo considera necessario in seguito a una situazione di rischio (rapporto non protetto, rottura del preservativo...).

Questo trattamento, quando viene assunto in condizioni ottimali, riduce il rischio di infezione da HIV, ma non agisce per le altre infezioni sessualmente trasmissibili (sifilide, gonorrea, clamidia, epatite, HPV, etc.).

Il trattamento è coperto dall'assicurazione medica di base (LAMal) e costa circa 1500 CHF.

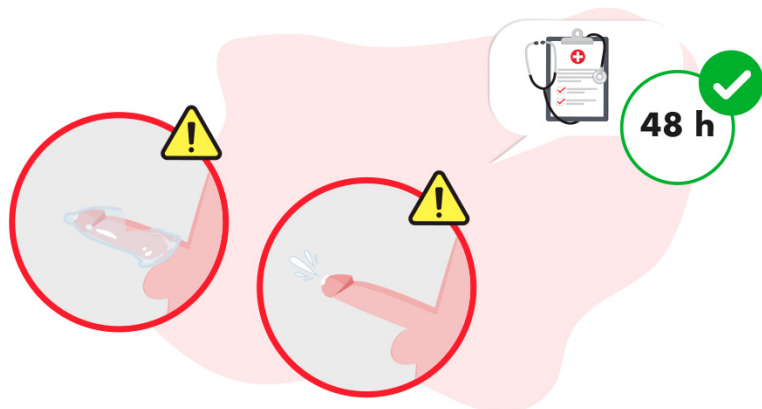
Ma Aspasie e il Groupe Sida Genève possono aiutarvi ad avere questo trattamento molto più economico (circa CHF 250).

Per ulteriori informazioni, contattare Aspasie o Groupe Sida Genève

Quando iniziare:

Il più rapidamente possibile dopo una situazione a rischio poiché il trattamento è più efficace se viene preso rapidamente, ossia nelle prime ore successive e fino a un massimo di 48 ore dopo la situazione a rischio.

Durante la settimana chiamare il Groupe Sida Geneva (078 217 32 07 de 9h à 17h) o Aspasie. Durante il fine settimana recarsi al pronto soccorso



In quali casi si può prendere la PPE?

- Rapporto sessuale non protetto con penetrazione vaginale o anale
- Rottura del preservativo
- Rapporto orale ricettivo con eiaculazione
- Partner sieropositivo che presenta una viremia rilevabile o sconosciuta ma facente parte di un gruppo a rischio elevato di infezione HIV (uomo con rapporti con altri uomini, originario dell’Africa subsahariana, che fa uso di droghe intravenose)

Dove ottenerla?

Presso i servizi d’urgenza dell’ospedale più vicino a voi.

Unità HIV/AIDS

Ospedale Universitario di Ginevra [HUG]

Rue Gabrielle Perret – Gentil 4

1205 Ginevra

Dal lunedì al venerdì dalle 9.30 alle 17.30.

Servizio di Pronto Soccorso– Ospedale Universitario di Ginevra [HUG]
Rue Gabrielle Perret – Gentil 4
1205 Ginevra
Durante la settimana dopo le 18.00 e durante il fine settimana.

Durata del trattamento:

Si tratta di un trattamento pesante che deve essere preso per 4 settimane, con controllo medico e prelievi di sangue per un periodo di 3 mesi.

PrEP « Profilassi pre-esposizione »

È un farmaco che protegge dall'HIV prima di assumersi un rischio.

È prescritto da un medico a una persona HIV-negativa (che non ha contratto l'HIV) che è a rischio di essere in contatto con l'HIV, al fine di ridurre il rischio di infezione.

La PrEP protegge dall'HIV come alcuni medicinali proteggono dalla malaria o come una pillola contraccettiva impedisce la gravidanza. (vedi infotestvih.ch)

Attenzione: la PrEP protegge dall'HIV ma non da altre infezioni a trasmissione sessuale (STI) come sifilide, gonorrea, clamidia, epatite, papillomavirus, ecc.

Durante l'assunzione della PrEP, è importante avere screening regolari, essere aggiornati sui vaccini e avere un follow-up medico.

Quando iniziare:

È il medico che discuterà con te e prescriverà una prescrizione. Deve anche assicurarsi di non essere infetto da HIV o epatite B.

Dove trovarlo?

La PrEP non è rimborsata dall'assicurazione sanitaria. In farmacia, la PrEP costa CHF 900.-, ma Aspasia e il Groupe Sida Genève possono aiutarvi ad avere questo trattamento molto più economico (circa CHF 200.- al mese).

Per ulteriori informazioni, contattare Aspasia o Groupe Sida Genève



I test di screening

È necessario fare uno screening periodicamente in quanto la maggior parte delle MTS non presenta nessun sintomo. Uno screening precoce permette un intervento medico rapido che porterà alla guarigione della maggioranza delle MTS.

In Svizzera è abituale fare il BIG 5, ossia lo screening di sifilide, gonorrea, clamidia, epatite C e HIV.

Dove si può fare lo screening ?

Presso Aspasia :

Aspasia organizza regolarmente (circa 2 volte al mese) delle sedute di screening delle malattie trasmissibili sessualmente presso i suoi locali.

Questi test sono gratuiti e riservati ai sexworkers. Permettono di individuare le infezioni da HIV/AIDS, epatite B, sifilide, gonorrea e clamidia.

Per conoscere le date dei prossimi screening, contattate Aspasia al +22 732 68 28 o via email : aspasie@aspasie.ch

È anche possibile effettuare uno screening delle MTS presso un laboratorio privato o in ospedale.

In un laboratorio convenzionato con Aspasie :

Aspasie collabora con un laboratorio che offre prezzi vantaggiosi. Riservato ai/alle professionisti/e del sesso, con il Buono "Aspasie" :

- Test HIV : 30 CHF
- Test per le BIG 5 (HIV, Epatite B, Sifilide, Gonorrea, Clamidia) : 80 CHF

Tipi di prelievo

- sangue per lo screening di HIV, Epatite B e Sifilide
- autoprelievo nella vagina, la gola e/o l'ano per lo screening di Gonorrea e Clamidia (anche possibile mediante analisi delle urine).

Il buono per usufruire di questa offerta è disponibile presso Aspasie, il cui personale vi accoglie il lunedì, martedì, giovedì e venerdì dalle 14.00 alle 17.00, oppure prendendo appuntamento telefonico al +22 732 68 28.

Presso l'Ospedale Universitariodi Ginevra [HUG]:

Il servizio di test anonimi HIV dell'Ospedale Universitariodi Ginevra (HUG) propone una visita medica e uno screening anonimo per l'HIV e per le malattie trasmissibili sessualmente (MTS) su appuntamento dal lunedì al venerdì dalle 9.30 alle 17.30.

Le richieste di appuntamenti si realizzano:

- per telefono al numero +41 22 372 96 17 (francese/spagnolo)
- via internet: www.testvih.ch (indicare la lingua desiderata)

Prezzo:

- HIV: 55 CHF
- HIV, Epatite B, Sifilide, Gonorrea, Clamidia: 155 CHF

Tipi di prelievo :

- sangue per le sierologie Epatite A + B + C, Sifilide
- urina per i PCR clamidia e gonorrea (Attenzione : non urinare nelle 2 ore che precedono lo screening)

I risultati HIV vi saranno consegnati al momento, ossia circa 20 minuti dopo il test.

Indirizzo: HUG, consultazione dei test anonimi HIV,

Rue Gabrielle-Perret-Gentil 4, 1211 Ginevra 14

Entrata principale, 2° piano

Presso Checkpoint Ginevra :

Esclusivamente per gli uomini che abbiano avuto rapporti sessuali con altri uomini e per le persone transgender ed i loro partner.

Le visite senza appuntamento, confidenziali e anonime (informazioni, consigli, screening, trattamento, controlli) si svolgono nei seguenti orari:

- Lunedì : 16.00 – 20.00
- Mercoledì : 16.00 – 20.00
- Venerdì : 12.00 – 16.00

Visite mediche per la salute sessuale su appuntamento durante gli orari di attività. Per richiedere un appuntamento: +41 22 906 40 30

È inoltre possibile sottoporsi a visite in ambito psicologico (psicologiche, psichiatriche, psicoterapeutiche)

Checkpoint Ginevra

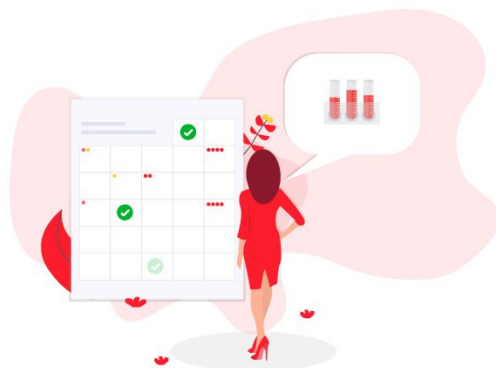
Rue du Grand-Prè 9

1202 Ginevra

Tel. 022 906 40 30

e-mail: geneve@mycheckpoint.ch

Con che frequenza?



Lo screening una volta all'anno è consigliato ai lavoratori/alle lavoratrici sessuali e ai loro clienti (senza comportamenti a rischio).

Uno screening più regolare (ogni 6 mesi) è consigliato quando l'assunzione di rischi è frequente.

Vaccinazione

Esistono delle raccomandazioni per le:

- vaccinazioni di base,
- vaccinazioni complementari,
- vaccinazioni per i gruppi a rischio

Per gli adulti, in particolare fra i 20 e i 40 anni (giovani adulti), è consigliabile farsi vaccinare contro:

- Differite, Tetano, Pertosse: 25 – 29 anni
- Epatite B: 3 iniezioni dopo 1,2 e 6 mesi (gratuito presso Aspasie)
- Influenza: gratuito per le persone appartenenti ai gruppi a rischio (persone affette da una malattia cronica, persone anziane, donne incinte, etc.)



Contracezione

Per proteggersi da una gravidanza non desiderata, esistono numerosi metodi di contraccezione.

Tutti hanno vantaggi e svantaggi. La scelta è vostra, in funzione dell'età, del ritmo di vita, dello stato di salute e delle preferenze.

Attenzione: la contraccezione non protegge dalle infezioni sessualmente trasmissibili.

Qui di seguito trovate i metodi più comuni: non esitate a parlarne con il/la vostro/a medico/a o ginecologo/a per ricevere ulteriori informazioni e trovare il metodo che meglio si adatta alle vostre esigenze:

La pillola contraccettiva:

Si deve prendere una pillola al giorno per 21 o 28 giorni, a seconda del tipo di pillola. È un metodo molto efficace, però è necessario non dimenticare di prendere una pillola ogni giorno.

Osservazioni: Controindicata per le donne con problemi cardiovascolari o epatici. Limitare il numero di sigarette. Sconsigliata durante l'allattamento. Diminuisce il flusso mestruale e la sindrome premestruale.

Prezzo: da 6 a 25 CHF al mese, con prescrizione.

L'impianto

Si tratta di un bastoncino di materiale sintetico inserito da un medico sotto la pelle del braccio, sotto anestesia locale. L'impianto può essere tenuto fino a un massimo di 3 anni.

Osservazioni: Indicato durante l'allattamento e per le donne per le quali sono sconsigliati gli estrogeni. Può produrre sanguinamenti irregolari o la sospensione delle mestruazioni.

Prezzo: circa 345 CHF

La spirale (IUD)

È un piccolo dispositivo introdotto nell'utero da un medico, durante la mestruazione. Esistono spirali in rame e spirali ormonali

La spirale può essere mantenuta fra 3 e 5 anni, a seconda del modello.

Osservazioni: mestruazioni deboli o assenti con IUD contenente un progestinico; mestruazioni più abbondanti con IUD in rame.

Prezzo: Da 47 a 229 CHF (a seconda del tipo)

Il cerotto

È un francobollo quadrato di 4 cm da applicare sulla pelle secca (eccetto sui seni). È necessario applicare un cerotto alla settimana, per 3 settimane, poi fare una pausa di 7 giorni. Le mestruazioni sopravvengono durante la pausa.

Osservazioni: la sua efficacia è simile a quella della pillola. Diminuisce le mestruazioni e la sindrome premestruale. Le controindicazioni sono identiche a quelle della pillola estro-progestinica.

Prezzo : 26 CHF / 3 cerotti

Il preservativo maschile

Protegge dall'HIV, dalle MTS e dalle gravidanze. Esistono diverse taglie e modelli di preservativi, con o senza latex, in funzione della dimensione del pene e delle pratiche sessuali.

Utilizzare con lubrificante a base acquosa per diminuire i rischi di rottura.

Monouso.

Prezzo : 0.50 CHF per unità

Preservativo femminile o FEMIDOM

Protegge dall'HIV, dalle MTS e dalle gravidanze. Il Femidom è un preservativo che viene inserito all'interno della vagina o dell'ano. Non contiene latex. Più resistente del preservativo maschile, non si rompe.

Deve essere messo prima del rapporto sessuale.

Monouso, deve essere cambiato ad ogni cambio di partner.

Prezzo : 1,50 CHF per unità (presso Aspasia), 5 CHF (nei sexy shop)

Contracezione di emergenza

Per evitare una gravidanza se avete avuto un rapporto a rischio (rottura del preservativo, senza preservativo né contraccezione), potete prendere un contraccettivo di emergenza.

Avete un massimo di 5 giorni dopo il rapporto non protetto per prendere la compressa. Quanto prima si prende tanto più efficace sarà il risultato.

Prezzo: fra 30 e 50 CHF, (10 CHF presso il consultorio familiare). Rilasciato in farmacia senza prescrizione.

Se notate un ritardo nelle mestruazioni alla fine del ciclo, fate un test di gravidanza (20 CHF per unità in farmacia o supermercato).

Vi consigliamo di fare un test HIV e un test di screening per MTS sei settimane dopo il rapporto a rischio per verificare che non abbiate contratto una malattia trasmissibile sessualmente.

Interruzione volontaria di gravidanza (IVG)

In Svizzera l'interruzione di gravidanza è autorizzata durante le dodici settimane successive al primo giorno delle ultime mestruazioni.

Trascorso tale termine, una interruzione di gravidanza sarà possibile soltanto se un parere medico dimostra la sua necessità per evitare un rischio grave che comprometta l'integrità fisica o una situazione di pericolo per la donna incinta.

È possibile realizzare una IVG farmacologica (fino alla nona settimana) o mediante aspirazione.

L'IVG è rimborsata dall'assicurazione medica di base con deduzione della franchigia e di una quota di partecipazione (10% delle spese a carico), indipendentemente dal metodo scelto.



Igiene intima: Prodotti, Spugne, Ellen, Giocattoli Erotici

La nostra flora vaginale è la miglior protezione contro le infezioni. L'interno della vagina è autopulente e le secrezioni delle mucose sono una barriera naturale contro le infezioni (=flora vaginale). È per questo motivo che bisogna fare attenzione a non rompere l'equilibrio di questa protezione con le docce vaginali.

Realizzata generalmente dopo un rapporto sessuale, la doccia vaginale ha la finalità di pulire l'interno della vagina e di diminuire il rischio di gravidanza eliminando gli spermatozoi presenti nella vagina (qualora non si fosse utilizzato un preservativo o un altro metodo contraccettivo). Tuttavia questo metodo non solo è completamente inefficace per quanto riguarda la contraccezione, ma favorisce inoltre lo sviluppo di micosi e infezioni come la vaginosi. In effetti, questa pulizia interna rompe l'equilibrio della flora vaginale e favorisce lo sviluppo di funghi o batteri. Attenzione quindi alla pulizia eccessiva.

La flora vaginale può perdere il suo equilibrio a causa delle docce vaginali, ma anche per carenze ormonali (nella menopausa), per eccesso di sfregamento delle mucose, per l'uso di prodotti corrosivi o di determinate medicine (antibiotici, corticosteroidi, etc.).

Se nonostante ciò desiderate fare le docce vaginali, vi consigliamo di fare attenzione ai prodotti che usate: è importante eliminare i prodotti esfolianti e disinfettanti, troppo aggressivi. Non si dovrà usare in alcun modo il gel doccia abituale. Bisogna invece usare un detergente delicato, senza sapone, senza profumo, con un pH neutro che rispetterà la zona intima. In farmacia e parafarmacia potrete trovare prodotti formulati specificamente per l'igiene intima.

Bisogna evitare di applicare qualsiasi prodotto cosmetico non specifico sul sesso: deodoranti, oli e altre creme idratanti.

In quanto alle salviette, possono essere utilizzate di tanto in tanto, a condizione di scegliere delle salviette delicate e senza alcol.

La spugna: serve per raccogliere il sangue mestruale ma non è un metodo contraccettivo. Deve essere introdotta il più profondamente possibile e deve essere rimossa ad ogni cliente e gettata via; non riutilizzatela! Può essere usata fino a un massimo di 6 ore.

È l'unico modo per raccogliere il sangue mestruale, si deve evitare l'uso di salviette detergenti, fazzoletti, etc. che potrebbero causare infezioni. Se non riuscite a rimuoverla, il rimedio migliore è accovacciarsi e introdurre dell'acqua tiepida con l'aiuto di una doccia vaginale, in modo da impregnare la spugna d'acqua e farla così cadere.

I tamponi probiotici Ellen: Utilizzabili durante la mestruazione, questi tamponi liberano dei probiotici per restaurare la flora vaginale (almeno 3 tamponi al giorno per 3 giorni di mestruazione, idealmente per 3 cicli). Esistono diverse taglie, dovete scegliere la più adatta.

Giocattoli Erotici: Non dimenticatevi di lavarli con l'alcol ad ogni uso. I giocattoli erotici devono essere protetti con un preservativo, che verrà cambiato ad ogni cambio di partner. È preferibile avere materiale proprio ed utilizzarlo esclusivamente per controllarne l'uso e la pulizia. Tutto il materiale riguardante le pratiche SM è un materiale che deve venire specificamente disinfettato e/o sostituito -in particolare gli aghi- dopo ogni sessione.



Consumo di sostanze



Nel lavoro sessuale è importante, per la vostra sicurezza, rimanere vigili e con il pieno controllo delle vostre facoltà mentali.

Consumare determinate sostanze (quali l'alcol, la cocaina, la cannabis, la fenfetamina, etc.) può alterare il vostro stato di vigilanza ed il vostro comportamento. Ciò può farvi correre dei rischi, in quanto non avrete le stesse reazioni, né le stesse capacità per proteggervi ed agire in caso di problemi.

Il lavoro sessuale è estenuante. Richiede coraggio e disponibilità.

Certe sere può risultare difficile mettersi «a lavorare» e può quindi succedere di cercare un piccolo aiuto nel consumo di sostanze.

Se le consumate con altre persone fate attenzione a non condividere il materiale (cannucce, kit per iniezioni, pipe, etc.) in quanto certi virus si trasmettono molto facilmente (epatite C, HIV, herpes, etc.). Aspasia (o altre associazioni come Première Ligne) fornisce gratuitamente cannucce e kit per iniezioni.

Se avete bisogno di aiuto, o se avete l'impressione di non riuscire più a controllare il vostro

consumo, potete venire a parlarne presso Aspasia. Se avete bisogno di materiale adeguato per poter consumare sostanze, potete rivolgervi anche all'associazione Première Ligne (www.premiereligne.ch).

Necessità specifiche delle persone transgender

Le persone transgender possono avere delle necessità specifiche riguardanti la salute. A Ginevra esiste una rete di professionisti (medici, associazioni, etc.) che accompagnano le persone transgender nel loro percorso e nella vita quotidiana.

È importante essere sotto controllo medico e non utilizzare prodotti (ormoni, iniezioni di silicone, etc.) fuori dal quadro medico. Certi prodotti sono pericolosi, è quindi preferibile sottoporsi periodicamente a controlli medici.

Non dubitate a venire presso Aspasia per essere accompagnati/e nei vostri diversi percorsi.

Male sex work

Il lavoro sessuale maschile è un progetto dell'Associazione Aspasia. Si tratta di un programma di informazione e sostegno per i lavoratori del sesso maschile. Il team Aspasia visita regolarmente le strade dove le lavoratrici del sesso incontrano i loro clienti e forniscono loro consigli, informazioni e materiali di prevenzione (preservativi e lubrificanti). Sono un collegamento alle consultazioni proposte negli uffici di Aspasia. Il team MSW offre anche coaching e screening individuali e supporto amministrativo.

Salute mentale



È normale provare difficoltà davanti alle sfide della vita e dei suoi cambiamenti. Gli eventi difficili, la solitudine, le rotture affettive possono causare squilibri e sentimenti di angoscia, tristezza e solitudine. È importante non affrontare queste situazioni da soli/e e venire a parlarne presso Aspasie o altrove. Vi consigliamo inoltre di non prendere medicine senza un parere medico, poiché potrebbero avere effetti dannosi sulla vostra salute.

Trucchi del mestiere



La vostra sicurezza

Pensate ai vestiti che indossate: fate attenzione ai gioielli o agli accessori che vi potrebbero venire strappati, o potrebbero servire a strangolarvi (foulard, sciarpa, collana...). Vi consigliamo di sentirvi a vostro agio con i vestiti e le scarpe che indossate quando lavorate in strada, per poter correre in caso di fuga (oppure correre a piedi nudi). Vi consigliamo di prevedere diversi nascondigli per mettervi il denaro, e di non riporre il denaro che il cliente vi consegna nello stesso posto in cui nascondete il resto dei guadagni.

Portate sempre con voi dei preservativi e del gel. Attenzione agli oggetti di autodifesa (spray, coltelli,...), che potrebbero essere usati contro di voi.

Il consumo di alcol o di droghe altera il vostro stato di vigilanza. Fate dunque attenzione a

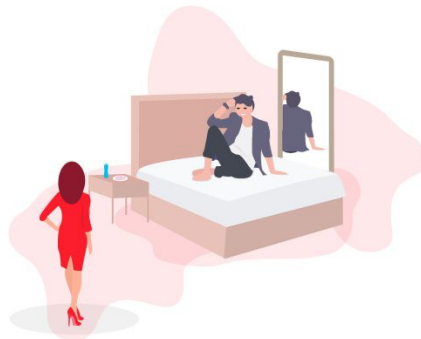
conservare tutte le vostre capacità e a non lavorare sotto l'effetto di sostanze o dell'alcol.

Se lavorate da soli/e in un appartamento, potete far credere che sia presente un'altra persona (lasciate la TV o la radio accese).

Le pratiche di BDSM sono spesso esigenti e richiedono competenze specifiche. Siate prudenti se vi lasciate legare o bendare gli occhi. Non esitate a consultare colleghi/e esperti/e prima di accettare dei rapporti di sottomissione. Pensate sempre alla vostra sicurezza.

Rimanete sempre vigili, anche se si tratta di un cliente conosciuto. Non dimenticate mai che siete voi al comando.

Il cliente



Riscuotete sempre la prestazione prima di iniziare e nascondete il denaro. Se avete un presentimento negativo, è meglio rifiutare educatamente un cliente. Evitate i clienti ubriachi

o sotto l'effetto di droghe che possono in seguito produrre complicazioni.



Fate la trattativa chiaramente ma con fermezza. Se la prestazione vi sembra troppo complicata rinunciate.

È preferibile non recarsi presso un cliente senza avere un numero di telefono né un indirizzo verificabile per evitare cattive sorprese.

Se salite in macchina con un cliente, prendetevi il tempo necessario per verificare che non ci sia una persona o un cane sul sedile posteriore del veicolo. Evitate di salire sul sedile posteriore dove potrebbe essere presente la chiusura di sicurezza per bambini (porte bloccate dall'interno).

In caso di fellatio, non permettete al cliente di tenervi la testa.

Il luogo di lavoro

Riflettete sulla configurazione dei luoghi, per non rimanere bloccata in caso di fuga (per esempio: non posizionate il letto contro un muro).

Scegliete un posto illuminato.

Utilizzate uno specchio per sorvegliare il cliente.

Quando iniziate il mestiere cercate la compagnia di altre colleghe.

Imporre, se possibile, una doccia prima di iniziare una prestazione, per lo meno il lavaggio delle mani.

Nascondete il vostro denaro in diversi nascondigli. Nascondete anche i vostri documenti di identità e i vostri effetti personali.

La prestazione

Per tutti gli spostamenti (escort), portate con voi il materiale di prevenzione: preservativi, lubrificanti. Attenzione agli oggetti di autodifesa (spray, coltelli, etc.) che potrebbero essere usati contro di voi.

Idealmente comunicate a una persona di riferimento le coordinate del cliente dal quale vi recate. Una volta arrivate, comunicate per telefono alla persona di riferimento che siete sul posto e indicate a che ora terminerete. Per una maggiore sicurezza, redigete una lista nera di clienti e cercate di farla circolare fra le colleghe.

L'annuncio

Sia che si utilizzi internet o i mezzi di informazione cartacei, le regole di base sono le stesse: redigete un testo che corrisponda alle pratiche che offrite. La scelta di ogni parola è molto importante per orientare un tipo di cliente o una richiesta particolare. Lo stesso vale per le foto che pubblicate. È meglio pubblicare foto recenti e non ritoccate e non pubblicare foto di un'altra persona per evitare qualsiasi sentimento di inganno da parte del vostro cliente.

Non pubblicate il vostro indirizzo di lavoro nell'annuncio, né il codice della porta d'ingresso dell'edificio per rispettare la tranquillità dei vicini.

Non dimenticate che ciò che viene pubblicato su internet non scompare mai completamente. In caso di molestie o ricatto, venite ad Aspasie per parlarne.

Il telefono professionale

Vi consigliamo di non usare il vostro telefono privato per lavoro, né di rispondere alle chiamate di numeri anonimi.

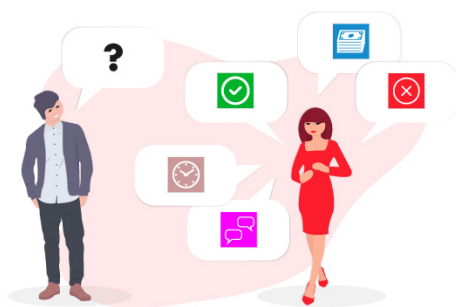
Non richiamate un cliente per rispettare le regole di riservatezza.

La pratica del BDSM

Questa pratica richiede tecniche e competenze specifiche. Non esitate a documentarvi e prepararvi prima di iniziare questo tipo di attività.

L'usura e gli abusi

Le spese legate all'esercizio della prostituzione sono numerose ed elevate. Vi consigliamo di fare dei semplici conti: quanto guadagnate al giorno, quanto spendete, per poter verificare se la vostra attività è redditizia. È importante conoscere i prezzi di mercato di una camera per verificare che non stiano approfittando della vostra disinformazione. Se le condizioni offerte non vi sembrano buone, non esitate a cambiare struttura.



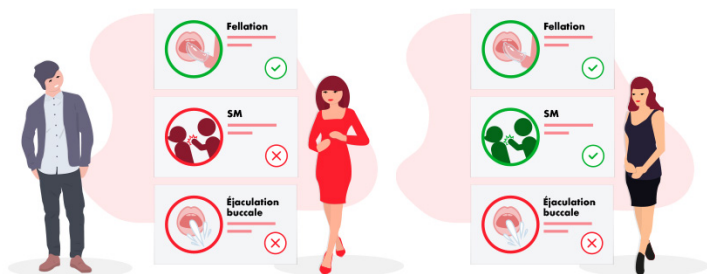
La trattativa ed i prezzi

L'arte della trattativa è uno degli elementi centrali del lavoro.

È un mezzo per capire bene le richieste del vostro cliente e sapere se potrete soddisfarle.

Non capire bene o eseguire male una prestazione può mettervi in una situazione di pericolo davanti a un cliente frustrato o scontento. Si tratta dunque di una questione di sicurezza!

È importante durante la trattativa non promettere qualcosa che non volete o non potete fare.



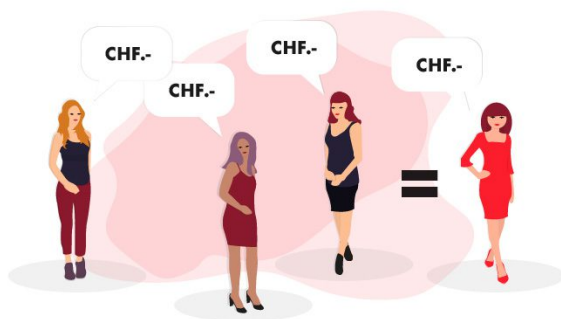
Riscuotere l'importo della prestazione prima di iniziare, non dovrebbero esserci ulteriori trattative sul prezzo o sul tempo durante l'atto sessuale.

Se comunque diventa necessario ridiscutere la prestazione o il prezzo, farlo con calma e fermezza.

Sempre prima di iniziare la prestazione è necessario dire al vostro cliente ciò che è proibito: per esempio il bacio con la lingua, tenere la vostra testa durante una fellatio, etc. Se il vostro cliente non rispetta i vostri divieti, interrompete la prestazione e ribadite le condizioni. Se il vostro cliente continua a non rispettare il vostro avvertimento, interrompete nuovamente la prestazione e dite chiaramente che è l'ultimo tentativo prima di terminare definitivamente la prestazione.



Vi consigliamo di allineare i vostri prezzi a quelli offerti dalle altre prostitute che lavorano vicino a voi. È un modo per contribuire alla sopravvivenza del mestiere e rinforza l'autostima.



Sicurezza e violenze



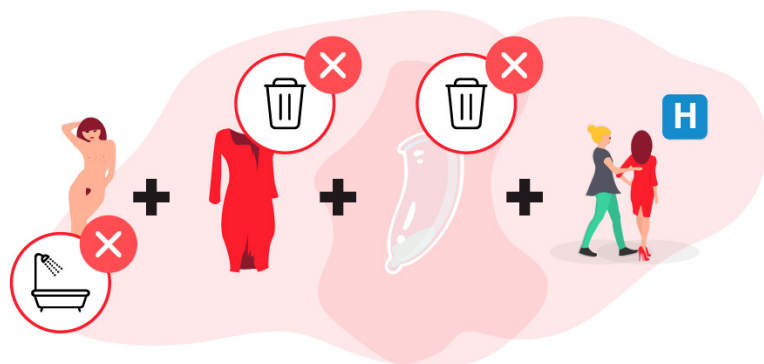
Se avete subito un'aggressione:

Trovate un luogo sicuro, chiamate la polizia, chiedete aiuto a una persona specialista.

Conservate le prove dell'aggressione, non lavatevi (compresa l'igiene intima) e conservate i vestiti indossati al momento dell'aggressione. Conservate il preservativo se presente. Cercate eventuali testimoni.

In caso di stupro, potete richiedere un trattamento d'urgenza contro l'HIV (PPE) e una contraccezione d'urgenza per evitare una gravidanza non desiderata.

Vi consigliamo di far valutare le ferite da un medico e far redigere un certificato medico.



Mettetevi in contatto con un'associazione, Aspasia o un'altra, per accompagnarvi nelle vostre pratiche.

Non siete in alcun caso responsabili di ciò che vi è successo.



Indirizzi utili

- Emergenze mediche, Ambulanza
144
- Polizia urgenze
117
- Squadra contro la Tratta e la Prostituzione Illecita (Brigade contre la Traite et la Prostitution Illicite – BTPI)
17-19 boulevard Carl-Vogt
Genève
022 427 71 40

Associazioni di sostegno per i/le lavoratori/trici sessuali

- Aspasie

11 Rue des Pâquis

Genève

www.aspasie.ch

022 732 68 28

- Appart 74

Portable 06 40 17 55 81 (whatsapp aussi)

Fixe 09 81 37 89 11

Lappart74@gmail.com

16 rue de Vallard, bat B

74240 Gaillard

- Fleur de Pavé

32 rue Sévelin,

Lausanne

www.fleurdepave.ch

021 661 31 21

Violenze

- Centre LAVI

72 boulevard Saint-Georges

Genève

www.centrelavi-ge.ch

022 320 01 02

Riorientamento professionale

- SOS-Femmes

10 rue de la Madeleine

Genève

sosfemmes.ch

022 311 22 22

Salute

- Elenco di ginecologi e medici generici convenzionati con Aspasie

022 732 68 28

- Servizio di ginecologia (Ospedale di Ginevra)

www.hug-ge.ch/consultation/gynecologie

022 382 44 00

- Urgences de gynécologie

022 382 68 16

- Pronto soccorso HUG

4 rue Gabrielle Perret Gentil

Genève

022 372 81 20

Test di accertamento MTS, trattamenti e PPE

- Aspasie Test di accertamento gratuiti, due volte al mese

022 732 68 28

- Anabio

67, rue de Lausanne

Genève

022 738 18 18

- Ospedale di Ginevra, servizio HIV

4, rue Gabrielle Perret Gentil

Genève

022 372 96 17

Assistenza senza assicurazione

- CAMSCO

4 rue Hugo-de-Senger

Genève

022 372 53 11

- PASS , Centro ospedaliero Alpes Léman

74130 Contamine sur Arve, France

+33 450 82 26 58

Contracezione

- Planning familial – Unité de Santé Sexuelle,
47, boulevard de la Cluse
Genève
022 372 55 00

Droghe, alcool

- Servizio per le tossicodipendenze HUG
Grand-Pré 70C
Genève
022 372 57 50
- Quai 9 Réduction des risques & échange de matériel
6, rue Pépinière
Genève
022 748 28 78

Per le persone transgender

- 360°
36 rue de la Navigation
Genève
022 741 00 70
- Agnodice, Lausanne
079 855 78 42

Problemi legali

- Permanence juridique Rive Droite (Associazione di avvocati che offre assistenza legale)
Rue des Pâquis 35, 1201 Genève
022 908 15 06
- Caritas
Rue de Carouge 53, 1205 Genève
022 708 04 44
- Difesa degli inquilini ASLOCA
12 rue du Lac

Genève

022 716 18 00

- Centro Sociale Protestante

14 rue du Village-Suisse

Genève

022 807 07 00

Ufficio cantonale della popolazione e della migrazione

- Office cantonal de la population et de la migration

88 route de Chancy

1213 Onex

022 546 46 46



Rue des Pâquis 11 – 1201 Genève

Tel : 022 732 68 28

Con il supporto di :

